

BRUNO COÏC
ROGER MARCIAU

L'inventaire des tourbières en région Rhône-Alpes



56

Le programme LIFE "tourbières de France" a été à l'origine de nombreuses actions régionales. La conservation des différents types de tourbières est considérée comme une priorité pour l'Union Européenne. Ces écosystèmes figurent en effet à l'annexe II de la directive européenne "habitats" dont l'objectif est la création d'un réseau d'espaces naturels préservés désigné sous le nom de Natura 2000.

Afin de participer à cet effort européen, Espaces Naturels de France (ENF), organisation non gouvernementale fédérant les conservatoires régionaux et départementaux d'espaces naturels, a mis sur pied un programme de conservation des tourbières de France qui a obtenu des financements de type LIFE de l'Union Européenne ainsi que de l'État français et des collectivités locales.

Les deux axes forts de cette initiative étaient l'élaboration au niveau national d'une politique durable de conservation et au niveau local la réalisation d'actions d'urgence de maîtrise foncière et de gestion sur 38 sites répartis sur le territoire national.

Élaboration d'une politique durable

A cet effet, un comité National des Tourbières a été créé sous l'égide de l'État (Ministère de l'Aménagement du Territoire et de l'Environnement).

Ce comité composé de gestionnaires de milieux naturels, de scientifiques, de partenaires socio-économiques mais également d'opérateurs du programme, a travaillé sur l'évaluation des causes de dégradation et a dressé notamment un bilan des extractions industrielles de tourbe et un inventaire de l'état des connaissances et de la pertinence des inventaires existants.

A partir de ces 2 diagnostics ont été proposées des modifications réglementaires pour contrôler les boiselements artificiels des tourbières et la création des plans d'eau. Un travail a été engagé avec les professionnels pour un abandon de la tourbe dans l'industrie des supports de cultures.

Une stratégie nationale de préservation des zones

humides a été formulée sur les bases suivantes : réalisation d'inventaires régionaux, mise en cohérence des politiques publiques, réalisation de partenariat avec les agriculteurs, création d'un centre thématique sur les tourbières pour animer coordonner et informer les acteurs.

Ce programme a également permis de réaliser :

- Des séminaires de formations sur les inventaires et la gestion des marais
- Une synthèse bibliographique sur ces milieux
- Un manuel de gestion des tourbières de France à l'usage des gestionnaires
- Un livre grand public sur le monde des tourbières et des marais

Mais la réussite principale de cette entreprise a été de tisser des liens entre tous les acteurs de la protection et de la gestion des espaces naturels autour du thème des tourbières.

Réalisations d'actions d'urgence. Des actions d'urgences ont été réalisées sur 38 sites regroupant 47 tourbières représentatives des différents types de milieux présents en France.

Ont ainsi été concernés par ce programme près de 2500 hectares d'habitats tourbeux de l'annexe I de la Directive Habitat.

Le bilan après 3 années de travail est le suivant : • réalisation de 2 inventaires régionaux • réalisation de 38 plans de gestion • 1229 hectares de maîtrise d'usage et de maîtrise foncière • 30 sites sur lesquels des travaux de restauration ont eu lieu • 14 sites sur lesquels des travaux de gestion ont été réalisés. • installation de 7 sentiers de découverte.

LES INTERVENTIONS D'URGENCE

EN RÉGION RHÔNE-ALPES

• **La tourbière de Cerin.** Il s'agit d'un bas marais alcalin de 13,5 ha résultant du comblement d'une cuvette de surcreusement glaciaire géré par le Conservatoire Rhône-Alpes des Espaces Naturels (CREN). Au milieu du marais, subsiste encore un lac de forme circulaire, unique témoin du comblement de la cuvette par la tourbe depuis 12 000 ans. Sur ce site comme sur tous les sites où le Conservatoire intervient, il a été réalisé : • une démarche d'acquisition foncière et de conventions (11,4 hectares) • la rédaction d'un plan de gestion, avec la réalisation d'un diagnostic faune, flore, habitats, la définition des objectifs de gestion; et l'élaboration d'un plan de travail pour 5 ans • la mise en œuvre de la gestion et des suivis scientifiques nécessaires. Ont ainsi été réalisés des travaux



Troupeau de race "Aubrac" sur la tourbière de l'Herretang.

de broyage et de fauche des bas marais avec des tracteurs adaptés (pneus basses pressions) pour pallier l'arrêt de la fauche traditionnelle telle qu'elle était réalisée jusque dans les années 1970.

• **La tourbière de L'Herretang.** Reliquat d'une vaste zone marécageuse, le CREN et le Conseil Général de l'Isère ont acheté en 1994 près de 60 hectares de tourbière. Ce site géré par l'agence AVENIR (Délégation Iséroise du CREN), a été exploité pour sa tourbe entre 1945 et 1997. De cette exploitation subsiste de nombreux bassins d'extraction de tourbe favorables à la flore et à la faune. Le programme a permis de mettre en œuvre le plan de gestion du site et notamment :

- de réaliser des travaux de broyage
- de creuser et des mares et des points d'eau et de remodeler des berges
- de mettre en place un pâturage bovin et un pâturage équin
- de réaliser des fauches tardives.

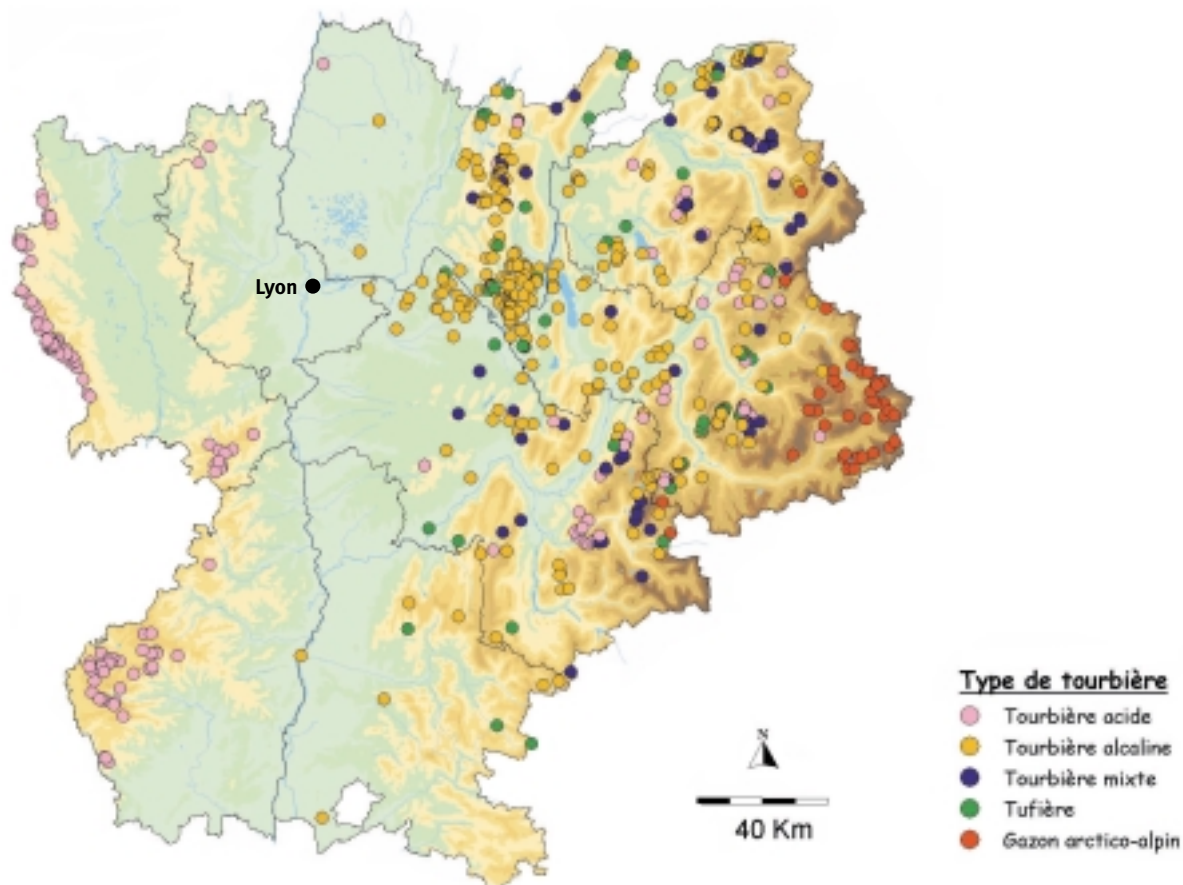
L'INVENTAIRE DES TOURBIÈRES DE LA RÉGION RHÔNE-ALPES

Située dans le sud-est de la France, la région Rhône-Alpes s'étend sur un vaste territoire se répartissant également autour de l'axe de la moyenne vallée du Rhône. À l'ouest les versants orientaux du massif granitique du massif central et à l'Est les Préalpes du nord dominant un vaste avant pays de collines et de vallées le plus souvent calcaires. La diversité des sols, des climats et des réseaux hydrographiques a généré de nombreux types de tourbières.

C'est donc tout naturellement que le Conservatoire Rhône-Alpes des Espaces Naturels (CREN), soutenu financièrement par l'État, la Région, l'Agence de l'Eau et certains départements (Drôme, Isère et Savoie), a assuré, entre 1997 et 2000, la coordination et la réalisation de l'inventaire des tourbières de la



Ancienne fosse d'extraction sur la tourbière de l'Herretang;



région Rhône-Alpes. Il a été aidé dans sa tâche par ses délégations départementales : • l'Agence pour la Valorisation des Espaces Naturels Isérois Remarquables (AVENIR) pour le département de l'Isère, • Le Conservatoire du Patrimoine Naturel de la Savoie (CPNS) pour la département de la Savoie, • L'Agence Pour l'Études et la Gestion de l'Environnement (APEGE) pour la Haute Savoie.

Le protocole de l'inventaire. L'objet de l'inventaire a été défini en taille et en qualité, il s'agit d'espaces de plus d'un hectare et constitués d'au moins un des habitats suivants • tourbières boisées (CORINE 44.A) • tourbières acides à sphaignes (CORINE 51.1, 51.2, 54.5, 54.6), • Sources d'eau dures (CORINE 54.12) • bas marais alcalins (CORINE 53.3; 54.2) • Gazons riverains arctico-alpins (CORINE 54.3). Cette définition exclut les bas marais acides (CORINE 54.4) peu menacés et très présents sur la bordure du massif central cristallin. La taille minimum d'un hectare a été motivée par les moyens limités de la prospection et surtout en raison d'une disposition de la loi française sur l'eau de 1992 • Cette dernière rend en effet obligatoire à partir de ce seuil, de réaliser une demande d'autorisation auprès de l'administration avant la réalisation de tous travaux de modification hydraulique.

La prospection de terrain a été planifiée à partir d'une synthèse cartographique issue de la bibliographie, de précédents inventaires locaux et des cartes topographiques au 1/25 000. Tous les sites ainsi

localisés ont été visités et inventoriés au cours des saisons 1997, 1998 et 1999 sur un bordereau de terrain standardisé.

Constitution d'une base de données informatisée.

L'ensemble des données consignées dans le bordereau de terrain a été saisi à l'aide d'un développement du logiciel ACCESS. Les informations de base portaient sur les habitats naturels, les listes d'espèces de flore et de faune patrimoniales, le nom du ou des observateurs et les dates d'observation.

Cette base de données est conçue pour produire deux types de synthèse, la fiche de résumé et différentes requêtes statistiques.

La fiche résumée par site contient les informations principales assorties d'une carte de localisation au 1/25 000.

Elle est constituée systématiquement de la manière suivante : • une carte au 1/25 000ème où sont reportées les limites de la tourbière et de son bassin versant autant que possible • une description administrative du site • les usages et les menaces sur le site • une description du patrimoine naturel (faune, flore et habitats).

Les autres requêtes portent sur des synthèses statistiques : sur une espèce, sur un habitat, sur une unité géographique.

Les résultats

Une visite de près de 10 000 sites a abouti à l'identification, à la caractérisation et à la description de

Carte de répartition du *Liparis loeselli*



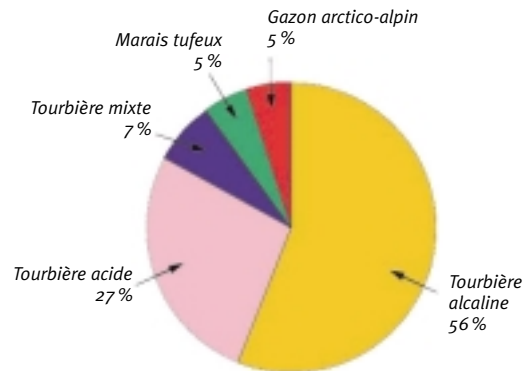
623 tourbières. L'inventaire de ces 623 sites confirme par la connaissance de terrain, l'importance des tourbières à l'échelle de la région

- une superficie importante : plus de 10 000 hectares
- une diversité de milieux exceptionnelle
- une biodiversité floristique remarquable : 157 plantes protégées ou menacées représentatives des influences alpines, continentales et méditerranéennes
- de forts enjeux faunistiques avec près de 140 espèces remarquables dont 13 animaux de l'annexe 2 de la Directive Habitats (notamment 5 papillons)
- une répartition sur plusieurs massifs riches en tourbière (Massif central, Jura, Alpes)

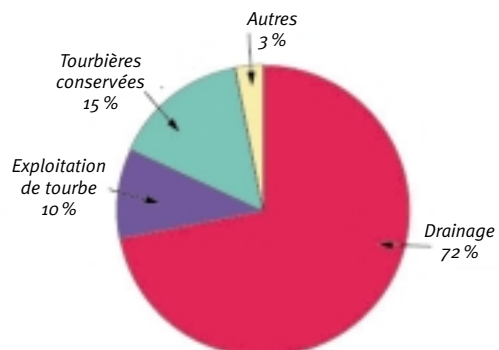
L'inventaire a également permis de faire un bilan sur la régression de nombreuses tourbières. Ainsi, dans le département de l'Isère, l'inventaire des Mines identifiait dans les années 1940, 43 tourbières pour une surface de 1710 hectares. En 1998, près de 85% de ces tourbières, qui sont essentiellement des tourbières de plaine, ont disparues !

Il renseigne également sur les menaces potentielles qui pèsent sur ces milieux. Dans le département de l'Ain, près de 40% des sites sont menacés par une fermeture naturelle du milieu liée à un abandon agricole de ces zones. En effet, les marais alcalins étaient fauchés et/ou pâturés jusque dans les années 70, permettant ainsi le maintien des espèces remarquables liées à ces milieux ouverts.

RÉPARTITION EN SURFACE DES 5 TYPES DE TOURBIÈRES



EVOLUTION AU COURS DES CINQUANTE DERNIÈRES ANNÉES DES 1170 HECTARES DE TOURBIÈRES DU DÉPARTEMENT DE L'ISÈRE



MISE EN PLACE D'UNE STRATÉGIE RÉGIONALE DE PRÉSERVATION

Les résultats de cet inventaire vont être utilisés dans trois domaines bien différents, scientifique, pédagogique et politique de la conservation.

Les données synthétiques sur la répartition des espèces et des différents habitats tourbeux vont pouvoir être exploitées du point de vue scientifique par les chercheurs et contribuer à l'essor des connaissances dans ce domaine.

Les connaissances acquises et les données de synthèse sur la rareté des espèces et sur leur régression sur les menaces qui sont identifiées, vont être utilisées pour la réalisation d'un document de vulgarisation à destination des élus et des gestionnaires de l'espace rural. L'objectif est de prévenir la destruction de tourbières par la communication de leur intérêt et de susciter des projets de conservation et de gestion au niveau local.

Les administrations chargées de donner un avis sur tous les projets d'aménagement du territoire vont recevoir l'ensemble des fiches de tourbières de la région accompagné de la réglementation qui protège les zones humides et d'un argumentaire pour la préservation de ces écosystèmes remarquables.

Enfin, le CREN et les administrations en charge de la protection de la nature disposent d'une photographie d'ensemble de toutes les tourbières de la région et pourront ainsi dans l'avenir contrôler les effets de la politique de préservation mise en place.



*Inventaire des
tourbières de la
région Rhône-
Alpes (Ardèche)*

BIBLIOGRAPHIE

CREN (2000) - Inventaire des tourbières de la région Rhône-Alpes. Conservatoire Rhône-Alpes des Espaces Naturels / AVENIR / CPNS / APEGE / Conseils Généraux des départements de Rhône-Alpes / Conseil Régional Rhône-Alpes / Direction Régionale de l'Environnement / Agence de l'eau R.M.C..

Dupieux N., (1998) - La gestion conservatoire des tourbières de France : premiers éléments scientifiques et techniques. Espaces Naturels de France - Orléans, 244 p.

Hervio J.M., édit., (1996) - L'écho des tourbières. Bulletin de liaison "Tourbières de France", ENF-Orléans, n°1 à 6.

Julve Ph., (1996) - Les tourbières de France : écologie et valeur patrimoniale - La végétation des tourbières de France. *Cahiers Scientifiques et Techniques* "Tourbières de France", ENF-Orléans, n°1 et 2, 26 p.

Manneville O., Vergne V., Villepoux O. & le Groupe d'Etudes des Tourbières, (1999) - Le monde des tourbières et des marais - Belgique, France, Luxembourg, Suisse. Delachaux-Niestlé, Paris et Lausanne, 320 p.

BRUNO ČOĀ

Conservatoire Rhône-Alpes des Espaces Naturels
2, rue des Vallières
F-69390 Vourles, France
cren.rhonealpes@wanadoo.fr

ROGER MARCIAU

Association pour la Valorisation des Espaces
Naturels Isérois Remarquables
10, rue Raspail
F-38000 Grenoble, France
rmarciau.avenir@wanadoo.fr

